



Specjalistyczny Psychiatryczny
Samodzielny Publiczny
Zakład Opieki Zdrowotnej w Suwałkach
ul. Szpitalna 62, 16-400 Suwałki, tel./fax (0-87) 5626402,
www.spspzoz.pl e-mail: sekretariat@spspzoz.pl

SP SPZOZ-XX-261-13-6/2015

Suwałki, dnia 12.01.2016 r.

**Wszyscy
uczestnicy postępowania**

Dotyczy: postępowania prowadzonego w trybie przetargu publicznego pn. „**Przebudowa, rozbudowa i nadbudowa ze zmianą sposobu użytkowania istniejącego budynku technicznego wraz z niezbędną infrastrukturą techniczną, na potrzeby Szpitala Psychiatrycznego w Suwałkach**”, sprawa: ZP/13/PN/2015.

Specjalistyczny Psychiatryczny Samodzielny Publiczny Zakład Opieki Zdrowotnej w Suwałkach informuje, że w postępowaniu przetargowym wpłynęły pytania dotyczące treści Specyfikacji Istotnych Warunków Zamówienia, których treść wraz z odpowiedzią przekazuję poniżej:

Zamawiający w udzielonych odpowiedziach poprawia oczywiste omyłki pisarskie oraz precyzuje informacje podane w dokumentacji technicznej.

1. Zestawy komputerowe – co wchodzi w skład zestawu komputerowego, czy oprogramowanie wchodzi w zakres, jeżeli tak to jakie?

Odpowiedź. Wykonawca zobowiązany jest dostarczyć, zainstalować, uruchomić, skonfigurować i zintegrować komponenty sprzętowo-programowe szczegółowo opisane w niniejszym punkcie: zestaw komputerowy szt. 11 w składzie: stacja robocza i drukarka biurowa.

Stacje robocze Wykonawca wyposaży w systemy operacyjne, pakiety biurowe oraz oprogramowanie antywirusowe.

Stacje robocze i drukarki biurowe należy dostarczyć z listwami zasilającymi o parametrach minimalnych:

- 240 V AC,
- minimum 4 gniazda zasilające,
- długość przewodu nie mniejsza niż 2,5m,
- uziemienie.

Sprzęt i oprogramowanie zamawiane musi być dostarczane w całości do siedziby Zamawiającego.

Wszystkie dostarczane elementy podlegają usłudze instalacji i konfiguracji do pracy w sieci LAN, w szczególności w zakresie:

- instalacji dostarczanych urządzeń (należy pod tym rozumieć w szczególności podłączenie niezbędnych do działania przewodów i urządzeń peryferyjnych),
- instalacji oprogramowania standardowego (w tym systemu operacyjnego i oprogramowania antywirusowego),
- konfiguracji oprogramowania standardowego umożliwiającego działanie dostarczanego sprzętu,



M. Wawel

B. Topol

Usługę instalacji i konfiguracji przeprowadzi Wykonawca zgodnie z zapisami niniejszego Opisu Przedmiotu Zamówienia oraz wymaganiami Zamawiającego.

Szczegółowe informacje w załączeniu: Tabela 1, 2 i 3.

Tabela 1 Wymagania Stacje robocze

Lp.	NAZWA KOMPONENTU	WYMAGANIA MINIMALNE
1.	Stacja robocza	Stacje robocze są jednolite sprzętowo i aplikacyjnie
2.	Typ	Komputer stacjonarny typu All in One.
3.	Zastosowanie	Komputer będzie wykorzystywany do aplikacji medycznych, biurowych, edukacyjnych, obliczeniowych, graficznych, dostępu do Internetu oraz poczty elektronicznej
4.	Procesor	Osiągający w teście PassMark CPU Mark wynik min. 4230 punktów.
5.	Pamięć operacyjna	1x4GB 1600 MHz, możliwość rozbudowy do min 16GB, minimum jeden slot wolny na dalszą rozbudowę.
6.	Parametry pamięci masowej	Min. 500 GB SATA III
7.	Grafika	1) Zintegrowana z płytą główną. 2) Dwumonitorowa, ze wsparciem dla DirectX 10.1, OpenGL 3.0. 3) Rozdzielczość min. 2560x1600@60Hz.
8.	Wyposażenie multimedialne	1) Karta dźwiękowa zintegrowana z płytą główną, wsparcie dla technologii DTS 3D. 2) Głośniki wbudowane w obudowę.
9.	Obudowa, monitor	1) Obudowa typu <i>All in One</i> : <ul style="list-style-type: none"> • zintegrowany komputer w obudowie wraz z monitorem z matrycą antyodblaskową IPS, • Obudowa umożliwiająca montaż min. 1 szt. dysku 3,5" lub 2szt. dysków 2,5" oraz napędu optycznego 5,25" SLIM, • Obudowa musi umożliwiać zastosowanie zabezpieczenia fizycznego w postaci linki metalowej (złącze blokady Kensingtona). 2) Monitor WLED: <ul style="list-style-type: none"> • przekątna min. 21.5", • rozdzielczość min 1920x1080 Full HD (16:9), • kontrast typowy min 1000:1, • typowa jasność min 250 cd/m2, • regulacja kąta pochylenia ekranu w pionie, • matryca matowa
10.	BIOS	1) Możliwość odczytania z BIOS: <ul style="list-style-type: none"> • wersji BIOS i daty jego wydania, • modelu i prędkości procesora, • informacji o ilości pamięci RAM wraz z informacją o jej prędkości i technologii wykonania a także o pojemności i obsadzeniu na poszczególnych slotach, • informacji o dysku twardym: model, pojemność, wersja

Lp.	NAZWA KOMPONENTU	WYMAGANIA MINIMALNE
		<p>firmware, nr seryjny, wersja SMART</p> <ul style="list-style-type: none"> • informacji o napędzie optycznym: model, wersja firmware, nr seryjny. <p>2) Możliwość wyłączenia/włączenia: zintegrowanej karty sieciowej, kontrolera audio, poszczególnych portów USB z poziomu BIOS bez uruchamiania systemu operacyjnego z dysku twardego komputera lub innych, podłączonych do niego, urządzeń zewnętrznych.</p> <p>3) Funkcja blokowania/odblokowania BOOT-owania stacji roboczej z dysku twardego, zewnętrznych urządzeń oraz sieci bez potrzeby uruchamiania systemu operacyjnego z dysku twardego komputera lub innych, podłączonych do niego, urządzeń zewnętrznych.</p> <p>4) Możliwość - bez potrzeby uruchamiania systemu operacyjnego z dysku twardego komputera lub innych, podłączonych do niego urządzeń zewnętrznych - ustawienia hasła na poziomie administratora.</p> <p>5) BIOS musi posiadać funkcję update BIOS przez sieć włączaną na poziomie BIOS przez użytkownika bez potrzeby uruchamiania systemu operacyjnego z dysku twardego komputera lub innych, podłączonych do niego, urządzeń zewnętrznych.</p> <p>6) BIOS musi posiadać funkcję automatycznego update BIOS ze strony producenta włączaną na poziomie BIOS przez użytkownika bez potrzeby uruchamiania systemu operacyjnego z dysku twardego komputera lub innych, podłączonych do niego, urządzeń zewnętrznych</p>
11.	Bezpieczeństwo	<p>1) BIOS musi posiadać możliwość</p> <ul style="list-style-type: none"> • skonfigurowania hasła „Power On” oraz ustawienia hasła dostępu do BIOSu (administratora) w sposób gwarantujący utrzymanie zapisanego hasła nawet w przypadku odłączenia wszystkich źródeł zasilania i podtrzymania BIOS, • możliwość ustawienia hasła na dysku (drive lock), • blokady/wyłączenia portów USB, COM, karty sieciowej, karty audio, • blokady/wyłączenia kart rozszerzeń/slotów PCI, • kontroli sekwencji boot-acej, • startu systemu z urządzenia USB, • funkcja blokowania BOOT-owania stacji roboczej z zewnętrznych urządzeń, <p>2) Komputer musi posiadać zintegrowany w płycie głównej aktywny układ zgodny ze standardem Trusted Platform Module (TPM v 1.2).</p> <p>3) W uzgodnionym terminie Wykonawca przeprowadzi instruktarz stanowiskowy z obsługi i konfiguracji BIOS dla dwóch pracowników Zamawiającego.</p> <p>4) Możliwość zapięcia linki typu Kensington.</p>

Lp.	NAZWA KOMPONENTU	WYMAGANIA MINIMALNE
12.	Zarządzanie	<p>1) Wbudowana w płytę główną technologia zarządzania i monitorowania komputerem na poziomie sprzętowym działająca niezależnie od stanu czy obecności systemu operacyjnego oraz stanu włączenia komputera podczas pracy na zasilaczu sieciowym AC, posiadająca sprzętowe wsparcie technologii wirtualizacji, wbudowany sprzętowy firewall, zarządzany i konfigurowany z serwera zarządzania oraz niedostępny dla lokalnego systemu OS i lokalnych aplikacji, a także umożliwiająca:</p> <ul style="list-style-type: none"> • monitorowanie konfiguracji komponentów komputera - CPU, pamięć, HDD, wersje BIOS płyty głównej, • zdalną konfigurację ustawień BIOS, • zdalne przejście konsoli tekstowej systemu, przekierowanie procesu ładowania systemu operacyjnego z wirtualnego CD ROM lub FDD, • z serwera zarządzającego, • zapis i przechowywanie dodatkowych informacji o wersji zainstalowanego Oprogramowania i zdalny odczyt tych informacji (wersja, zainstalowane uaktualnienia, sygnatury wirusów, itp.) z wbudowanej pamięci nieulotnej, • technologia zarządzania i monitorowania komputerem na poziomie sprzętowym powinna być zgodna z otwartymi standardami DMTF WS-MAN 1.0.0 (http://www.dmtf.org/standards/wsman) oraz DASH 1.0.0 (http://www.dmtf.org/standards/mgmt/dash/), • nawiązywanie przez sprzętowy mechanizm zarządzania zdalnego szyfrowanego protokołem SSL/TLS połączenia z predefiniowanym serwerem zarządzającym, w definiowanych odstępach czasu, w przypadku wystąpienia predefiniowanego zdarzenia lub błędu systemowego, • (tzw. platform event) oraz na żądanie użytkownika z poziomu BIOS, • wbudowany sprzętowo log operacji zdalnego zarządzania, możliwy do kasowania tylko przez upoważnionego użytkownika systemu sprzętowego zarządzania zdalnego.
13.	Certyfikaty i standardy	<ol style="list-style-type: none"> 1) Oferowane modele komputerów muszą posiadać certyfikat Microsoft, potwierdzający poprawną współpracę oferowanych modeli komputerów z systemem operacyjnym Windows 7 2) Certyfikat ISO 9001 dla producenta Sprzętu 3) Deklaracja zgodności CE
14.	Wymagania dodatkowe	<ol style="list-style-type: none"> 1) Wbudowane porty i złącza: <ol style="list-style-type: none"> a) porty wideo: min. 1 szt Display Port lub HDMI lub DVI, b) min. 6 x USB wyprowadzonych na zewnątrz obudowy w tym min 4 porty USB 3.0; wymagana ilość i rozmieszczenie (na zewnątrz obudowy komputera) portów USB nie może być

Lp.	NAZWA KOMPONENTU	WYMAGANIA MINIMALNE
		<p>osiągnięta w wyniku stosowania konwerterów, przejściówek itp.,</p> <p>c) port sieciowy RJ-45,</p> <p>d) porty audio: wyjście słuchawek, wejście mikrofonowe, wyjście liniowe stereo.</p> <p>2) Karta sieciowa 10/100/1000 Ethernet RJ 45 (zintegrowana) z obsługą PXE, WoL</p> <p>3) Płyta główna z chipsetem min. wyposażona w:</p> <p>a) 2 złącza DIMM z obsługą do 16GB pamięci RAM 1600MHz,</p> <p>b) sloty: 1 szt miniPCIe,</p> <p>4) Klawiatura w układzie polski programisty.</p> <p>5) Mysz optyczna z min dwoma klawiszami oraz rolką (scroll).</p> <p>6) Nagrywarka SATA DVD +/-RW SuperMulti SLIM.</p> <p>7) Wszelkie niezbędne okablowanie umożliwiające instalację, uruchomienie i korzystanie ze stanowiska komputerowego w sieci wewnętrznej okablowania strukturalnego LAN Zamawiającego. Długość przewodów nie przekracza 3m.</p> <p>8) Wbudowany lub zewnętrzny modem w standardzie WLAN 802.11a/b/g/n.</p>
15.	System operacyjny	<p>Microsoft Windows 7 Professional PL (32-bit i 64-bit) lub równoważny spełniający następujące kryteria:</p> <p>1. Pełna integracja z posiadaną przez Zamawiającego usługą Active Directory pozwalająca na wdrożenie spójnej i jednolitej polityki bezpieczeństwa dla wszystkich komputerów w sieci.</p> <p>2. Możliwość zdalnej automatycznej instalacji, konfiguracji, administrowania oraz aktualizowania systemu.</p> <p>3. Zarządzanie systemem i aplikacjami z poziomu kontrolera domeny poprzez mechanizm zasad grupy.</p> <p>4. Obsługa zasad grupy dla użytkownika lub komputera.</p> <p>5. Możliwość tworzenia profili użytkowników oraz nadawania im uprawnień.</p> <p>6. Publicznie znany cykl życia przedstawiony przez producenta systemu, dotyczący rozwoju i wsparcia technicznego – w szczególności w zakresie bezpieczeństwa.</p> <p>7. Wbudowane narzędzie do tworzenia kopii zapasowych.</p> <p>8. Możliwość pracy w różnych sieciach komputerowych (LAN, WAN) oraz możliwość automatycznego rozpoznawania sieci i ustawiania poziomu bezpieczeństwa.</p> <p>9. Automatyczne rozpoznawanie urządzeń peryferyjnych (np. drukarki, tablice interaktywne) w tym również sieciowych.</p> <p>10. Automatycznie łączenie się z raz zdefiniowanymi sieciami (również za pośrednictwem modemów 3G/USB).</p>

Lp.	NAZWA KOMPONENTU	WYMAGANIA MINIMALNE
		<p>W przypadku zaoferowania przez Dostawcę systemu Windows 8 lub Windows 8.1 dostarczona licencja powinna umożliwiać instalację systemu Windows 7 Professional (downgrade) bez konieczności ponoszenia dodatkowych kosztów przez Zamawiającego z tym związanych.</p> <p>UWAGA: Zgodnie z art. 30 ust. 5 ustawy Wykonawca, który zaoferuje produkty równoważne jest zobowiązany wykazać, że oferowane przez niego dostawy spełniają wymagania określone przez Zamawiającego. Zamawiający uzna dostawy za równoważne jeżeli Wykonawca przedstawi wraz z ofertą dokumenty wydane przez producenta oferowanego oprogramowania potwierdzający spełnianie wymagań Zamawiającego.</p>
16.	Pakiet biurowy	<p>MS OFFICE Standard 2013 PL - MOLP lub równoważny zintegrowany pakiet biurowy (zawierający co najmniej: edytor tekstu, arkusz kalkulacyjny, program do tworzenia prezentacji, program do obsługi poczty elektronicznej oraz kalendarza) charakteryzujący się następującymi cechami:</p> <ol style="list-style-type: none"> 1. Możliwość automatycznej instalacji komponentów (przy użyciu instalatora systemowego). 2. Możliwość zdalnej instalacji komponentów. 3. Całkowicie zlokalizowany w języku polskim system komunikatów i podręcznej pomocy technicznej w pakiecie. 4. Możliwość prowadzenia dyskusji i subskrypcji dokumentów w sieci z automatycznym powiadomieniem o zmianach w dokumentach. 5. W systemach pocztowych – możliwość delegacji uprawnień do otwierania, drukowania, modyfikowania i czytania załączanych dokumentów i informacji. 6. Współpraca z systemem MS Exchange, w tym odbiór poczty, możliwość udostępniania kalendarza dla innych użytkowników. 7. Możliwość blokowania niebezpiecznej lub niechcianej poczty. 8. Wsparcie dla formatu XML w podstawowych aplikacjach. 9. Możliwość nadawania uprawnień do modyfikacji i formatowania dokumentów lub ich fragmentów. 10. Automatyczne przesyłanie poczty na podstawie reguł, automatyczne odpowiedzi. 11. Automatyczne wypisywanie hiperlinków, 12. Możliwość automatycznego odświeżania danych pochodzących z Internetu w arkuszach kalkulacyjnych. 13. Możliwość dodawania do dokumentów i arkuszy kalkulacyjnych podpisów cyfrowych, pozwalających na stwierdzenie czy dany

Lp.	NAZWA KOMPONENTU	WYMAGANIA MINIMALNE
		<p>dokument/arkusz pochodzi z bezpiecznego źródła i nie został w żaden sposób zmieniony.</p> <p>14. Możliwość automatycznego odzyskiwania dokumentów i arkuszy kalkulacyjnych w wypadku odcięcia dopływu prądu.</p> <p>15. Prawidłowe odczytywanie i zapisywanie danych w dokumentach w formatach: *.DOC, *.DOCX, *.XLS, *.XLSX, w tym obsługa formatowania, makr, formuł, formularzy w plikach wytworzonych w MS Office 2007, MS Office 2010, MS Office 2013.</p> <p>Zaproponowane oprogramowanie musi posiadać taki sposób licencjonowania, który zapewni jego instalację na komputerze (komputerach) innych niż te, na których pierwotnie zainstalowano oprogramowanie, pod warunkiem wcześniejszej deinstalacji z tego komputera (komputerów).</p> <p>UWAGA: Zgodnie z art. 30 ust. 5 ustawy Wykonawca, który zaoferuje produkty równoważne jest zobowiązany wykazać, że oferowane przez niego dostawy spełniają wymagania określone przez Zamawiającego. Zamawiający uzna dostawy za równoważne jeżeli Wykonawca przedstawi wraz z ofertą dokumenty wydane przez producenta oferowanego oprogramowania potwierdzający spełnianie wymagań Zamawiającego.</p>

Tabela 2 Wymagania Oprogramowanie antywirusowe dla Stacji roboczych

L.P.	NAZWA PARAMETRU	WYMAGANIA
1.	Właściwości	Ochrona antywirusowa stacji roboczych (MS Windows 7 32-bit i 64-bit, MS Windows Vista 32-bit i 64-bit, MS Windows XP Home Edition z SP1/SP2/SP3, MS Windows XP Professional Edition z SP1/SP2/SP3, MS Windows XP Media Center Edition z SP1) oraz serwerów pracujących pod kontrolą systemu operacyjnego Linux oraz rodziny MS Windows Server
2.	Funkcjonalność	<ul style="list-style-type: none"> • możliwość automatycznego aktualizowania bazy wirusów, • struktura klient serwer, • możliwość ochrony stacji roboczych i serwerów, • centralna konsola zarządzania, • automatyczna aktualizacji bazy wirusów przez klientów, • administracyjny interfejs graficzny, • konfiguracja zakresu oraz poziomu ochrony, • bark możliwości wyłączenia klienta przez użytkownika stacji roboczej, • ochrona antywirusowa systemu monitorowana i zarządzana z pojedynczej, centralnej konsoli, • możliwość instalacji konsoli zarządzania niezależnie na kilku wybranych stacjach, • polski interfejs użytkownika i dokumentacja do oprogramowania na stację roboczą.

L.P.	NAZWA PARAMETRU	WYMAGANIA
3.	Wsparcie dla oprogramowania (sterowników, licencji, oprogramowania wewnątrz urządzeń)	<ul style="list-style-type: none"> • wsparcie i aktualizacja bazy wirusów (telefoniczne, email, strona internetowa) 2 lata, • w cenie oferowanego wsparcia zawarte muszą być również uaktualnienia oferowanego oprogramowania do najnowszej wersji uwzględniające współpracę z ukazującymi się na rynku nowymi rozwiązaniami sprzętowymi i programowymi.

Tabela 3 Wymagania Drukarka Biurowa

L.P.	NAZWA KOMPONENTU	WYMAGANIA
1.	Funkcje	Drukowanie monochromatyczne
2.	Szybkość druku	Do 18 str./min
3.	Łączność	1 port Hi-Speed USB 2.0
4.	Możliwość pracy bezprzewodowej	WLAN 802.11a/b/g/n
5.	Dostosowany do pracy w sieci	RJ-45 10/100Base-TX
6.	Minimalne wymagania systemowe	Windows 8, Windows 7 (32-bit/64-bit): 1 GB RAM; Windows Vista (32-bit/64-bit), Windows XP, Windows Server 2008 (32-bit/64-bit), Windows Server 2003: 512 MB RAM; all systems: 350 MB free hard disk space, CD-ROM drive, USB port; Mac OS X v10.4, v10.5, v10.6; 256 MB RAM; 150 MB wolnego miejsca na twardym dysku; napęd CD-ROM; Port USB
7.	Obsługiwane systemy operacyjne	Windows 8, Windows 7 (32-bit/64-bit), Windows Vista (32-bit/64-bit), Windows XP (32-bit/64-bit), Windows Server 2008 (32-bit/64-bit), Windows Server 2003 (32-bit/64-bit) Mac OS X v10.4, v10.5, v10.6 Linux (aktualne informacje są dostępne pod adresem hplip.net)
8.	Pamięć	2 MB
9.	Standardowa pojemność podajnika papieru	podajnik na 150 arkuszy
10.	Standardowa pojemność odbiornika papieru	Odbiornik papieru na 100 arkuszy
11.	Drukowanie dwustronne	Tak
12.	Rozdzielczość	Min. 600 x600 dpi
13.	Nośniki	Papier (do druku laserowego, zwykły, fotograficzny, szorstki, welinowy), koperty, etykiety, kartony, folie, pocztówki
14.	Obsługiwane formaty nośników	A4; A5; A6; B5; pocztówki; koperty (C5, DL, B5)
15.	Obsługiwane gramatury nośników	od 60 do 163 g/m
16.	Zasilanie	Napięcie wejściowe: 220-240 V (+/- 10%), 50 Hz (+/- 2 Hz), 6 A

17.	Pobór mocy (wartości maksymalne)	360 W (aktywność), 1,4 W (tryb gotowości), 0,9 W (automatyczne wyłączenie), 0,6 W (ręczne wyłączenie). Typowy pobór prądu (TEC): 0,505 kWh/tydz.
18.	Wraz z drukarką należy dostarczyć	kaseta z czarnym tonerem kabel zasilania płyta(y) CD z oprogramowaniem i dokumentacją do drukarki instrukcja obsługi kabel USB

2. Sauna sucha – proszę o podanie więcej szczegółów.

Odpowiedź. Zamawiający poniżej podaje szczegóły sauny suchej.

Sauna sucha - ilość 1

Specyfikacja oraz wyposażenie:

Kabina

- ściany wewnętrzne wykonane z drewna: odporne na działanie temperatury i wilgoci, nie nagrzewającego się, bez drzazgowego, przeznaczonego do kontaktu z ciałem, niewydzielającego holecgazu (gazu drzewnego), pozbawionego żywicy jak cedr, osika, świerk skandynawski lub jodła kanadyjska (boazeria)
- ściany zewnętrzne – wykonane z takiego samego materiału jak ściany wewnętrzne, dodatkowo drewno powinno być lakierowane kilkukrotnie specjalnym lakierem
- ściany i sufit sauny izolowane wysokiej klasy wełną mineralną zawierającą ekran z folii aluminiowej
- przeszklony przód oraz drzwi ze szkła hartowanego bezbarwnego o grubości 8 mm
- drzwi bezprogowe, z okuciem w kolorze srebrnym, w komplecie z zamkiem i zawiasami metalowymi, drewniany uchwyt w drzwiach
- drewniane ławy na dwóch poziomach (podświetlane) oraz podesty wykonane z drewna o niskim współczynniku przenikalności cieplnej jak osika lub abachi
- ergonomiczne oparcia na plecy oraz jeden zagłówek na jedno miejsce do leżenia
- system wentylacyjny zapewniający prawidłową wymianę powietrza

Wymiary wewnętrzne: 180 x 240 x 220 cm, przed realizacją należy uwzględnić ostateczne wymiary pomieszczenia.

Wyposażenie

- termometr, higrometr, klepsydra czasowa (15 min)
- ceber drewniany z chochlą (min 4 l)
- zestaw naturalnych olejków roślinnych do saun
- lampa hermetyczna z abażurem
- drewniana obudowa pieca
- płyn do czyszczenia i dezynfekcji sauny

Piec elektryczny do sauny z elektronicznym sterownikiem zewnętrznym

- piec wykonany w całości ze stali nierdzewnej
- piec z możliwością polewania wody na kamienie
- komplet kamieni wulkanicznych - ilość kamienia: 20 kg
- panel sterujący z wyświetlaczem (polskie menu)
- moc 9 kW

Sterowanie:

- czas pracy sauny
- wcześniejsze nastawienie czasu początku nagrzewania 10 min - 12 h
- sterowanie oświetleniem
- sterowanie wentylatorem
- sterowanie dozownikiem aromaterapii
- sygnalizacja braku wody w parowniku
- regulacja temperatury: 40-110 °C

Wykonawca zobowiązany jest dostarczyć sprzęt dokonać montażu, wykonać instalacje niezbędne do prawidłowej pracy i podłączyć urządzenie – sprzęt gotowy do użycia.

3. Aparaty telefoniczne – rodzaj (przewodowe/bezprzewodowe).

Odpowiedź. Zamawiający poniżej podaje parametry aparatów telefonicznych.

a) Aparat systemowy cyfrowy – ilość 8

Specyfikacja oraz wyposażenie:

- 1-liniowy ekran ciekłokrystaliczny LCD

- co najmniej 8 programowalnych przycisków

- cyfrowy system głośnomówiący

- regulacja kąta nachylenia

- kompatybilny z centralą telefoniczną: Panasonic KX-TDA200

b) Aparat analogowy DECT (bezprzewodowy) – ilość 3

Specyfikacja oraz wyposażenie:

- identyfikacja rozmówcy

- podświetlany punktowy wyświetlacz LCD

- książka telefoniczna

- lista identyfikacyjna

- pamięć wybierania numerów

- przycisk nawigacyjny

- restrykcje połączeń

- blokada klawiatury

- funkcja czasu i daty

- tryb głośno-mówiący

- akumulatory

- kompatybilny z centralą telefoniczną: Panasonic KX-TDA200

Wykonawca zobowiązany jest dostarczyć sprzęt dokonać montażu, wykonać instalacje telefoniczną i podłączyć urządzenia – sprzęt gotowy do użycia.

4. Czy Zamawiający dopuści łóżko o długości całkowitej 2110mm?

Odpowiedź. Tak.

5. Czy Zamawiający dopuści łóżko o szerokości leża 860mm?

Odpowiedź. Tak.

6. Czy Zamawiający dopuści łóżko o szerokości całkowitej 1030mm?

Odpowiedź. Tak.

7. Czy Zamawiający dopuści łóżko o szerokości całkowitej 985mm?

Odpowiedź. Tak.

8. Czy Zamawiający dopuści szafkę przyłóżkowa z ruchoma płytą o szerokości 560mm?

Odpowiedź. Tak

9. Czy Zamawiający dopuści szafkę przyłóżkowa z ruchoma płyta o wysokości całkowitej 890mm?

Odpowiedź. Tak

10. Telewizory – opisane są (w razie potrzeb) – co to oznacza? Czy należy je dostarczyć, jeżeli tak proszę podać parametry.

11. Zamawiający umieścił w projekcie technologii medycznej w tabelach punkty „Telewizor (w razie potrzeby). Co Zamawiający rozumie poprzez stwierdzenie „w razie potrzeby”

Odpowiedź na pytanie nr 10 i 11. Sformułowanie „w razie potrzeb” zostało użyte omyłkowo. Zamawiający wymaga dostawy i montażu telewizorów o parametrach jak poniżej.

Telewizor RTV LED z uchwytem ściennym – ilość 29

Specyfikacja oraz wyposażenie minimalne:

ekran 40 cali, Full HD, DLNA, USB nagrywanie, HDMI x 2, USB x 1, klasa energetyczna A+, pilot (baterie w komplecie), menu polskie, Internet, Wi-Fi; uchwyt ścienny ruchomy, z możliwością regulacji w poziomie i w pionie, wytrzymałość 30 kg.

Wykonawca zobowiązany jest dostarczyć sprzęt dokonać montażu, wykonać instalacje rtv, elektryczną i podłączyć urządzenia – sprzęt gotowy do użycia.

12. Monitory w Sali choreografia – parametry.

Odpowiedź. Zamawiający w specyfikacji kręgielni opisał 2 szt. monitorów. Ponadto poniżej podaje parametry pozostałych monitorów.

Monitor RTV, LED z uchwytem ściennym – ilość 2

Specyfikacja oraz wyposażenie minimalne:

ekran 40 cali, typ matrycy IPS, rozdzielczość: 3440 x 1440, z głośnikami, czas reakcji matrycy: 8 ms, złącze USB, złącze DisplayPort; uchwyt ścienny ruchomy, z możliwością regulacji w poziomie i w pionie, wytrzymałość 30 kg.

Wykonawca zobowiązany jest dostarczyć sprzęt dokonać montażu, wykonać niezbędną instalacje i podłączyć urządzenia – sprzęt gotowy do użycia.

13.

Prosimy o podanie dokładnej odporności ogniowej ścianki mobilnej. W odpowiedziach z dnia 22.12.2015 Zamawiający powołuje się na opis techniczny, w którym widnieje zapis, iż ściany działowe mają mieć odporność ogniową EI15. Pytanie brzmi, czy ściany mobilne również mają być odporności ogniowej EI15? Jest to przedzielenie pomieszczeń i odporność ogniowa w tym zakresie nie powinna być wymagana.

Odpowiedź. Dla ścianki mobilnej nie ma wymagań odnośnie odporności ogniowej.

14. Jaki rodzaj okładziny mają posiadać ściany mobilne?

Odpowiedź. Zamawiający podaje dodatkowe parametry ścianek mobilnych - wypełnienie z płyty melaminowanej 50 mm, obsługa manualna, obwodowa rama aluminiowa pióro-wpust, szerokość modułów 800-120. Co najmniej 5 wzorów, kolorów laminatu winien przedstawić Wykonawca do wyboru dla Zamawiającego na etapie realizacji.

15.

Czy po złożeniu w/w ściany mobilnej oświetlenie w pomieszczeniu ma być włączane dla całości pomieszczenia czy ma być podzielone jak dla dwóch pomieszczeń?

Odpowiedź. W pomieszczeniach ze ścianką mobilną oświetlenie załączane jest oddzielnymi łącznikami jak dla dwóch niezależnych pomieszczeń.

16.

W „projekcie technologii medycznej – rzuty 3 kondygnacji” podane zostało rozmieszczenie oraz ilości wyposażenia. Ilości z rzutów nie pokrywają się z ilościami w projekcie (np. na rzutach w pomieszczeniach 01/5, 01/5.1 Szatnia personelu + pokój socjalny personelu oraz 1/30 Pokój 4 – łózkowy brakuje punktu wodnego, który jest uwzględniony w projekcie). Które informacje są wiążące?

Odpowiedź. W pomieszczeniach 01/5, 01/5.1 zaprojektowano zlewozmywak zintegrowany z umywalką; VI/4 - pkt wodny dotyczy wyposażenia umywalki przy tym urządzeniu. Natomiast w pomieszczeniu 1/30 pokój 4 osobowy należy wykonać punkt wodny zgodnie z projektem.

17. Którego schematu się trzymamy (w załączeniu)?

Odpowiedź. Schemat E2(1) z wolnym miejscem na rozbudowę o 1 pole SN. W stacji winno być przewidziane miejsce na zabudowę baterii kondensatorów po stronach nN.

18. W przypadku schematu z zasilaniem rezerwowym jak rozumiem rozdzielnica z możliwością rozbudowy o dodatkowe pole liniowe (natomiast pole nie uwzględnione w ofercie).

Odpowiedź. Należy przewidzieć tylko miejsce na dodatkowe pole liniowe SN.

19. Rozdzielnica SN w izolacji powietrznej czy SF6?

Odpowiedź. Należy wykonać zgodnie z pkt. 4.2.7 projektu rozdzielnica SN w izolacji powietrznej.

20. Prosimy Zamawiającego o określenie z jakiego materiału mają być wykonane dozowniki, ABS, stal nierdzewna?

Odpowiedź. Zamawiający wymaga dostawy i montażu dozowników ze stali nierdzewnej w ilości określonej poniżej w piśmie, w części dotyczącej dozowników.

21. Czy Zamawiający dopuści krzesło szpitalne o wymiarach 42x53x80cm ?

Odpowiedź. Tak, pod warunkiem spełnienia pozostałych parametrów opisanych w piśmie dla krzesel szpitalnych.

22. Zamawiający dokonuje zmiany treści Specyfikacji Istotnych Warunków Zamówienia w następujący sposób: nadaje § 11 załącznika numer 9 do SIWZ – wzór umowy następujące brzmienie:

„§ 11

Gwarancja

1. Wykonawca udziela zamawiającemu gwarancji na wykonane roboty budowlane oraz na rzeczy ruchome (wymienione m.in. projekcie technologii medycznej) na okres dni od dnia podpisania protokołu odbioru końcowego.
2. W ramach gwarancji Wykonawca zobowiązuje się do usunięcia zgłoszonych wad w terminie wyznaczonym przez Zamawiającego, uwzględniającym specyfikę prac niezbędnych do usunięcia wad.
3. W przypadku, w którym Wykonawca nie usunie wad w zakreślonym terminie, zamawiający uprawniony jest do zlecenia usunięcia wad osobie trzeciej i obciążenia kosztami usunięcia wad Wykonawcę.
4. Wykonywanie roszczeń z tytułu gwarancji nie wyłącza roszczeń Zamawiającego z tytułu rękojmi.

5. W ramach gwarancji, o której mowa w niniejszym paragrafie, niezależnie od obowiązku usuwania wad w terminach wskazanych w niniejszej umowie, Wykonawca zobowiązuje się między innymi do:

- 1) wykonywanie nieodpłatnie usług serwisowych i konserwacyjnych zgodnie z instrukcją obsługi urządzenia oraz wymaganych przepisami przeglądów okresowych:
 - a. systemu przeciwpożarowego (system SAP, klapy dymowe),
 - b. windy,
 - c. instalacji klimatyzacji, elektrycznej, sanitarnej, teletechnicznej, oraz wszystkich pozostałych instalacji stanowiących przedmiot zamówienia,
- 2) dokonywania okresowych przeglądów konserwacyjnych, potwierdzania ich protokołami wyników przeglądów i wykonywanych czynności konserwacyjnych oraz dostarczania tych protokołów w terminie 3 dni od dnia dokonania czynności oraz na 5 dni przed końcem terminu obowiązywania przeglądu okresowego, licząc od dnia odbioru robót lub od dnia ostatniego przeglądu okresowego,
- 3) utrzymywania instalacji w stałej sprawności technicznej zgodnie z zasadami techniki, przepisami bhp i ppoż. w tym dotarcia do obiektu (w przypadku awarii) w terminie 12 godzin od skutecznego powiadomienia Wykonawcy o awarii (telefonicznie, faxem lub e-mailem) i usunięcia zgłoszonej wady w terminie 24 godzin od otrzymania powiadomienia chyba, że naprawa wymaga większej ilości czasu; w taki przypadku Wykonawca powinien poinformować Zamawiającego o czasie niezbędnym na usunięcie wady i uzgodnić z Zamawiającym termin usunięcia wad, z tym że termin ten nie może przekraczać 5 dni,
- 4) naprawy lub wymiany niesprawnych elementów instalacji w terminie 5 dni od zgłoszenia, o którym mowa w pkt. 3"

23. W przypadku dostawy i montażu wyposażenia technologicznego i budowlano-instalacyjnego zawartego w projekcie technologii medycznej prosimy o podanie cech i parametrów technicznych wszystkich elementów wyposażenia.

Odpowiedź część 2. Zamawiający poniżej podaje parametry techniczne i ilości wyposażenia.

Przedmiot zamówienia: Łóżko szpitalne – 65 szt.

Lp.	Opis parametrów wymaganych
1.	Konstrukcja wykonana z kształtowników stalowych pokrytych lakierem proszkowym, odpornym na uszkodzenia mechaniczne, chemiczne oraz promieniowanie UV
2.	Wymiary zewnętrzne łóżka: – Długość całkowita: 2100 mm, (+/- 30 mm) – Szerokość całkowita: 920 mm, (+/- 30 mm)
3.	W narożnikach leżą 4 krążki odbojowe chroniące łóżko przed uderzeniami
4.	Szczyty łóżka odejmowane, ramy szczytów wykonane z rur stalowych chromowanych, wypełnione dekoracyjną płytą dwustronnie laminowaną, odporną na wilgoć, środki dezynfekcyjne oraz promieniowanie UV
5.	Leże łóżka 2 segmentowe

6.	Segmenty leża wypełnione metalową, lakierowaną, siatką. Wypełnienia z możliwością demontażu, łatwe w utrzymaniu czystości, odporne na środki dezynfekcyjne, wilgoć oraz promieniowanie UV
7.	Wysokość ramy leża od podłoża: 600 mm, (+/- 50 mm)
8.	Regulacja kąta oparcia pleców, wykonywana za pomocą dźwigni umieszczonej pod ramą leża, w miejscu łatwego dostępu dla leżącego pacjenta
9.	Zakres regulacji oparcia pleców: 0 - 75°, (+/- 5°) Regulacja bezstopniowa, za pomocą sprężyny gazowej
10.	Łóżko wyposażone w 4 koła o średnicy min. 125 mm, z czego 2 mają posiadać blokadę jazdy i obrotu
11.	W narożnikach leża tuleje do mocowania wieszaka kroplówki oraz wysięgnika z uchwytem do ręki
12.	Wieszak chromowany kroplówki mocowany w tuleje przy segmencie głowy
13.	Wysięgnik chromowany z uchwytem do ręki mocowany w tuleje przy segmencie głowy
14.	Barierki boczne chromowane, składane, mocowane do ramy łóżka, wykonane z profili stalowych, z możliwością szybkiego montażu oraz demontażu (prawe i lewe)
15.	Po bokach łóżka tworzywowe lub metalowe uchwyty do zawieszania wyposażenia dodatkowego
16.	Uchwyt oraz haczyki do zawieszania woreczków urologicznych chromowany
17.	Uchwyt basenu chromowany
18.	Możliwość dowolnego wyboru koloru powierzchni lakierowanych wg palety barw RAL
19.	Łóżko wyposażone w materac z tkaniny oddychającej, paroprzepuszczalnej, łatwozmywalnej, odporny na dezynfekcję
20.	Deklaracja zgodności - oznaczenie CE
21.	Szkolenie obsługi, szkolenie personelu technicznego przy odbiorze technicznym produktów
22.	Serwis pogwarancyjny, odpłatny przez okres min. 10 lat
23.	Możliwość zakupu części zamiennych przez okres min. 10 lat
24.	Czas reakcji serwisu - 24 godz.
25.	Możliwość wyboru kolorów wypełnień szczytów
26.	Wykonawca zobowiązany jest dostarczyć sprzęt, dokonać montażu – sprzęt gotowy do użycia.

Przedmiot zamówienia: Szafka przyłóżkowa z ruchomą płytą – 65 szt.

L.p.	Opis parametrów wymaganych
1.	Szkielet szafki wykonany z blachy stalowej, pokrytej lakierem proszkowym, odpornym na uszkodzenia mechaniczne, chemiczne i promieniowanie UV
2.	Wymiary zewnętrzne szafki: Wymiary blatu 540 x 430 mm, (+/- 30 mm)

RU

Balogh

	<ul style="list-style-type: none"> • Wysokość: 880 mm, (+/- 30 mm) • Szerokość: 540 mm, (+/- 30 mm) • Głębokość: 430 mm, (+/- 30 mm)
3.	Błat wykonany z płyty dwustronnie laminowanej odpornej na wilgoć, dezynfekcję oraz promieniowanie UV
4.	Drzwi szafki oraz czoła szuflady pokryte lakierem proszkowym odpornym na uszkodzenia mechaniczne, chemiczne i promieniowanie UV
5.	Drzwi oraz szuflada szafki otwierane dwustronnie umożliwiające ustawienie z prawej lub lewej strony łóżka
6.	Wnętrze szuflady wypełnione wyjmowanymi wkładami z tworzywa.
7.	4 koła jezdne w tym min. 2 z blokadą, z elastycznym, niebrudzącym podłóg bieżnikiem.
8.	Szafka przystosowana do mycia i dezynfekcji
9.	Ruchoma płyta (blat roboczy), składany do boku szafki, możliwością regulacji kąta pochylenia płyty. Płynna regulacja wysokości płyty wspomagana sprężyną gazową z blokadą.
10.	Górna szuflada szafki wyposażona w ogranicznik zabezpieczający przed przypadkowym wysunięciem
11.	Drzwiczki wyposażone w mechanizm samo domykający
12.	Kolor drzwiczek i czoła szuflady dopasowany do kolorystyki wypełnień szczytów przy łózkach
13.	Deklaracja zgodności - oznaczenie CE
14.	Szkolenie obsługi, szkolenie personelu technicznego przy odbiorze technicznym produktów
15.	Serwis pogwarancyjny, odpłatny przez okres min. 10 lat
16.	Możliwość zakupu części zamiennych przez okres min. 10 lat
17.	Czas reakcji serwisu - 24 godz.
18.	Możliwość wyboru kolorów
19.	Wykonawca zobowiązany jest dostarczyć sprzęt, dokonać montażu – sprzęt gotowy do użycia.

Stolik zabiegowy – ilość 5

Wymiary:

Długość 800 mm (+-100mm)

Szerokość 420 mm (+-50mm)

Wysokość 850 mm (+-50mm)

Specyfikacja oraz wyposażenie:

Konstrukcja wykonana ze stali nierdzewnej lub malowana proszkowo, wyjmowane tace wykonane ze stali nierdzewnej, wysuwana szuflada, cztery koła jezdne w tym co najmniej dwa z blokadą.

Wykonawca zobowiązany jest dostarczyć sprzęt, dokonać montażu – sprzęt gotowy do użycia.

Wiadro pedałowe na odpadki – ilość 80

- wykonane ze stali nierdzewnej otwierane za pomocą pedału nożnego
- kolor obudowy srebrny
- obsługa bezdotykowa
- wewnętrzne wiaderko dostosowane do jednorazowych worków foliowych
- wygodny uchwyt do przenoszenia
- pojemność 20 l

Pojemnik na mydło w płynie – ilość 84

- ścienny, przykręcany pojemnik (dozownik) wykonany ze stali nierdzewnej
- kolor obudowy srebrny

- wizjer do kontrolowania ilości mydła w dozowniku.
- zamek pokrywy zbiornika z kluczykiem
- pojemność zbiornika: 1000 ml

Pojemnik z ręcznikami jednorazowymi – ilość 80

- ścienny, przykręcany pojemnik na ręczniki papierowe w listkach wykonany ze stali nierdzewnej
- kolor obudowy srebrny
- zamek komory z kluczykiem
- wizjer do kontrolowania ilości ręczników w podajniku

Pojemnik na papier toaletowy – ilość 38

- ścienny, przykręcany pojemnik na papier w rolkach wykonany ze stali nierdzewnej
- kolor obudowy srebrny
- zamykana kluczykiem komora na papier
- wizjer do kontrolowania ilości papieru w podajniku

Pojemnik na płyn dezynfekcyjny – ilość 5

- ścienny, przykręcany pojemnik (dozownik) łokciowy
- materiał obudowy: aluminium
- pompa dozująca: stal nierdzewna
- przycisk dozowania z tzw. łokciownikiem
- pojemność zbiornika: 500 ml
- wizjer do kontrolowania ilości płynu w dozowniku.

Taboret na śrubie – ilość 71

- siedzisko metalowe oraz stelaż lakierowane proszkowo w kolorze białym
- nóżki antypoślizgowe
- wysokość regulowana za pomocą śruby
- wymiary: Ø 35 x 50 cm
- dopuszcza się tolerancję rozmiarów +/- 20mm

Krzeseł szpitalne – ilość 201

- miska siedziska i oparcia (łączone) wykonane ze sklejki bukowej profilowanej (wybarwienie standardowe drewna do uzgodnienia po wyborze oferty)
- rama stalowa, chromowana
- możliwość sztaplowania, czyli składowania krzeseł jedno na drugim
- możliwość łączenia krzeseł w rzędy za pomocą metalowych uchwytów
- uchwyty metalowe umożliwiające połączenie 30 szt. krzeseł
- wymiary: 48 x 47 x 85 cm (szer. x gł. x wys.)
- dopuszcza się tolerancję rozmiarów +/- 20mm

Krzeseł szpitalne – ilość 10

- siedzisko i oparcie miękkie (kolor tkaniny do uzgodnienia po wyborze oferty)
- oparcie tapicerowane z obydwu stron
- stelaż wykonany z rury metalowej, chromowany
- płozy zakończone stopkami z tworzywa

- wymiary: 46 x 46 x 84 cm (szer. x gł. x wys.)
- dopuszcza się tolerancję rozmiarów +/- 20mm

Fotel obrotowy do biurka - ilość 11

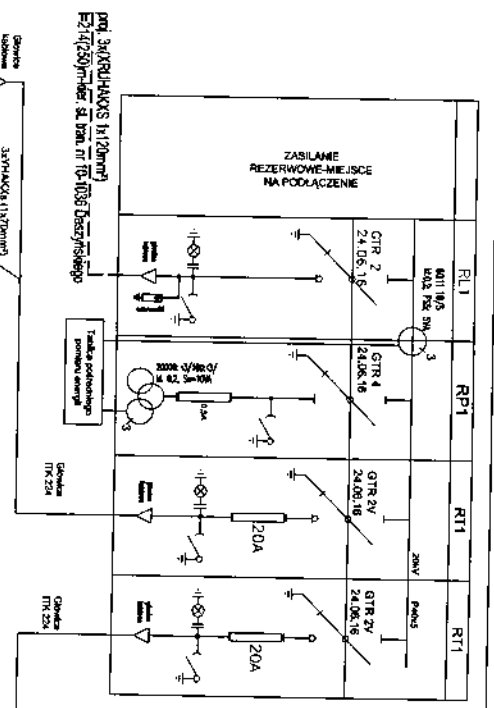
- miękki, tapicerowany (kolor tkaniny do uzgodnienia po wyborze oferty)
- stelaż stalowy chromowany
- gazowa regulacja wysokości, podłokietniki, kółka
- możliwość blokady siedziska i oparcia
- regulacja siły oporu oparcia
- regulowana wysokość fotela
- regulowana wysokość oparcia
- podłokietniki
- wymiary: 46 x 43 x 95 cm (szer. x gł. x wys.)
- dopuszcza się tolerancję rozmiarów +/- 20mm

Fotel miękki – ilość 32

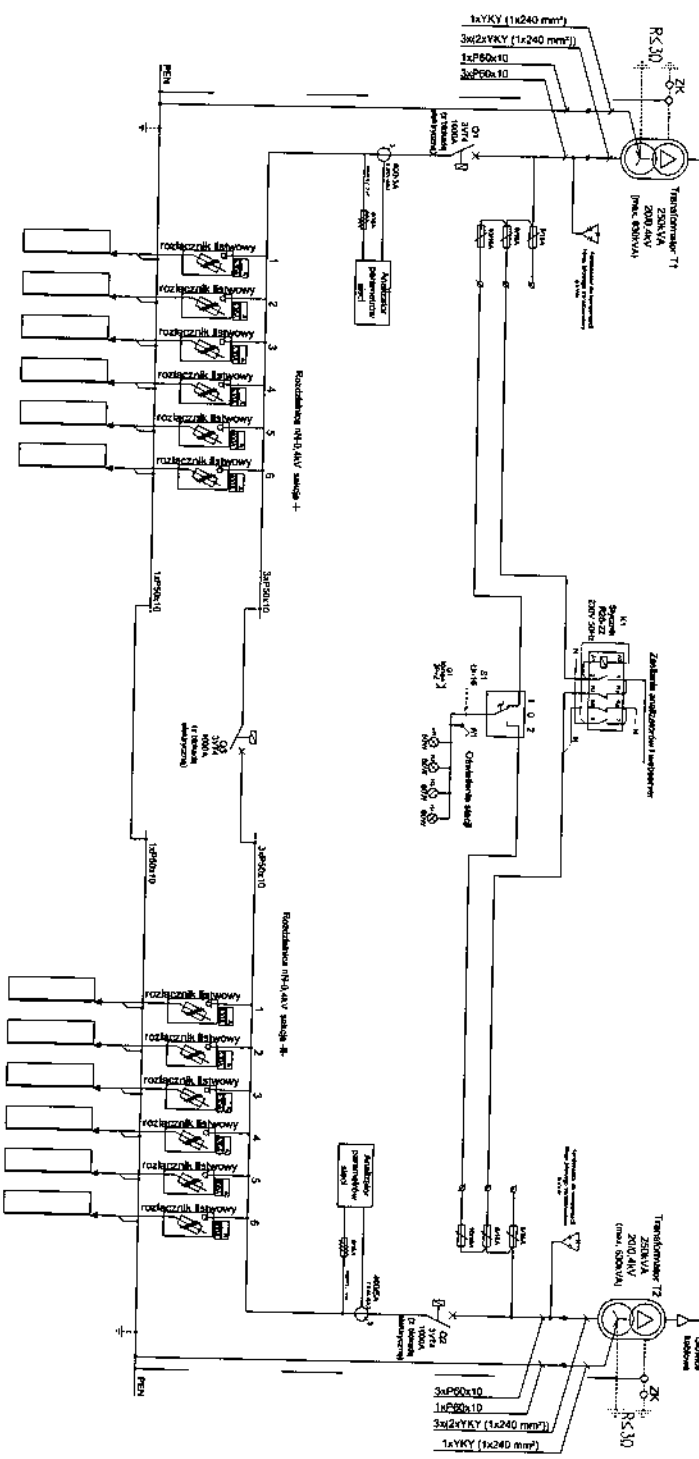
- fotel klubowy
- fotel w całości tapicerowany na nóżkach stalowych chromowanych (kolor tkaniny do uzgodnienia po wyborze oferty)
- tapicerowane podłokietniki zintegrowane z siedziskiem i oparciem
- wymiary: 65 x 60 x 80 cm (szer. x gł. x wys.)
- dopuszcza się tolerancję rozmiarów +/- 50mm

Specjalistyczny Psychiatryczny Samodzielny Publiczny Zakład Opieki Zdrowotnej w Suwałkach informuje, że w postępowaniu przetargowym wpłynęła znacząca ilość pytań dotyczących treści Specyfikacji Istotnych Warunków Zamówienia, w związku z czym Zamawiający ponownie przedłuża termin złożenia ofert do dnia 22.01.2016 r. do godz. 09:00. Otwarcie ofert nastąpi w dniu 22.01.2016 r. o godz. 09:30.

DYREKTOR
Bożena Łapińska
 Bożena Łapińska



Rozdzielnica SN
 LL = 24 kV
 L = 630 A
 I_{nom} = 20 VA
 I_{max} = 40 VA



P.R.V. PRO-ORBS Marian Malinowski
 16-304 Nowinka, Krzeszów 144 tel. 607-732-663
 e-mail: mmarian@pro-ors.pl

UL. TARGOWA 50507 KONTAKTOWA STACJA
 TRAFIKOWA WYKONAWCZA S.N.M.
 Gmina Łódź, Stacja Energetyczna
 91-000 Łódź, ul. Targowa 50507, 27/19 27-09
 NIP: 525-210-2002
 REGON: 141207100

Wzrost:		Szerokość: Projektowa Szerokość	
Ciężar:		Ciężar: Ciężar Dopuszczalny	
Materiał:		Materiał: 4. Stalowa (15-40 Stalowa)	
Producent:		Producent: POLSKI WYKONAWCZY	
Model:		Model: 10 kV/400 V	
Data:		Data: 2015	
Lp.:		Lp.:	
E-2 (1)		E-2 (1)	

Bełopka

